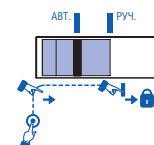


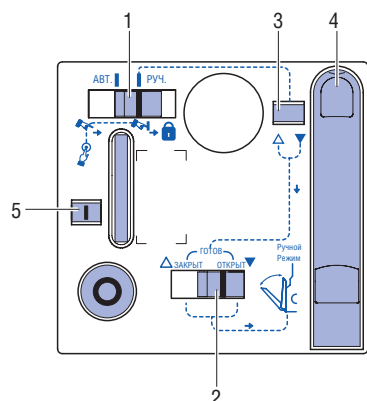
- 1 - Переключатель режима работы
 2 - Переключатель замыкания/ размыкания в ручном режиме
 3 - Индикатор операции, задаваемой на переключателе (только для работы в ручном режиме)
 4 - Рычюжка для операций замыкания и размыкания в РУЧНОМ режиме
 5 - Индикатор состояния основных контактов выключателя
 6 - Кнопка быстрого или аварийного расцепления
 7 - Замок блокировки в расцепленном положении
 8 - Гнездо для блока с ключом в расцепленном положении

Автоматический режим

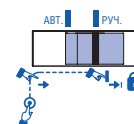


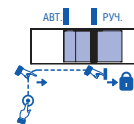
Замыкание по электрическому сигналу, выдержанному в течение ≥ 4 с.
 Размыкание по электрическому сигналу, выдержанному в течение ≥ 8 с.
 Восстановление/замыкание по электрическому сигналу, выдержанному в течение ≥ 8 с.
 В этом режиме невозможно выполнять операции размыкания и замыкания вручную посредством рычага 4; этот рычаг механически заблокирован.

Ручной режим работы

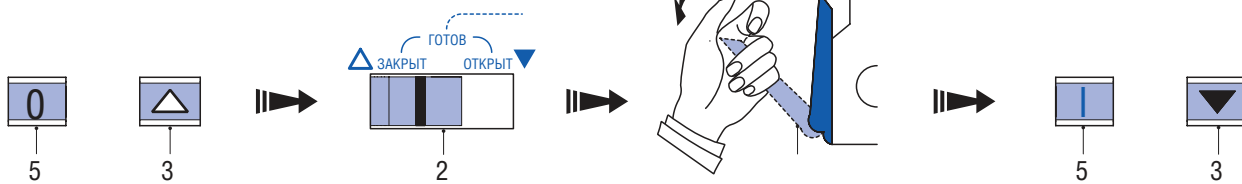


- Перевести переключатель (1) из положения АВТО в положение РУЧН.
- В РУЧН. невозможно выполнять электрически управляемые операции замыкания и размыкания.
- Проверить индикатор состояния контактов (5) и рабочее состояние выключателя.
- Проверить индикатор (3) и правильно ли установлен переключатель (2).
- Включить рычаг управления (4), пока не закончится нужная операция.

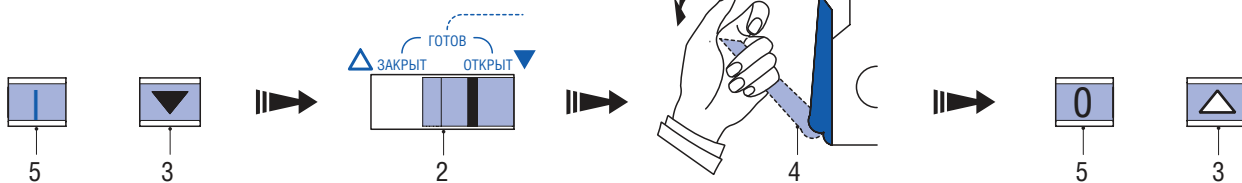




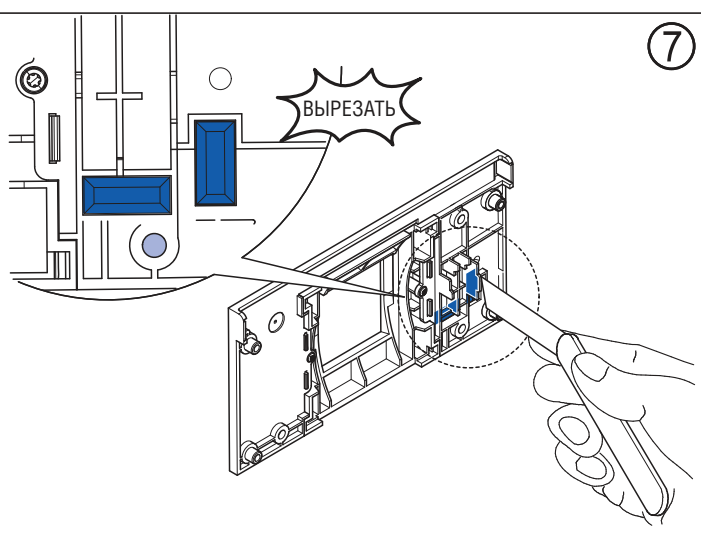
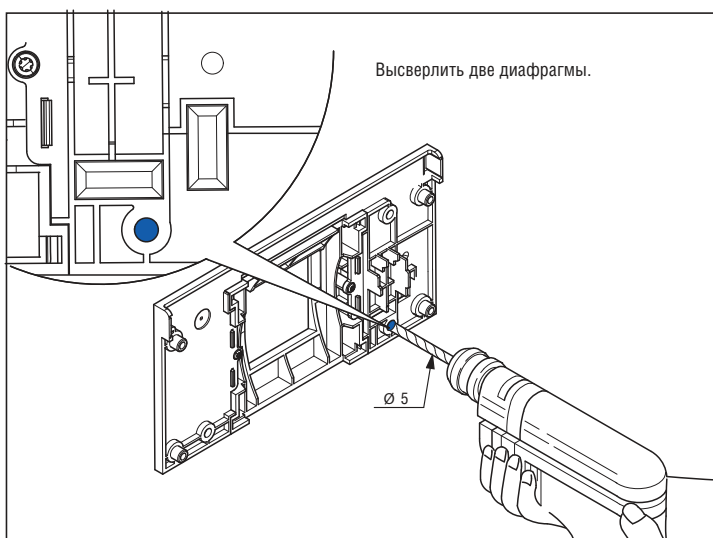
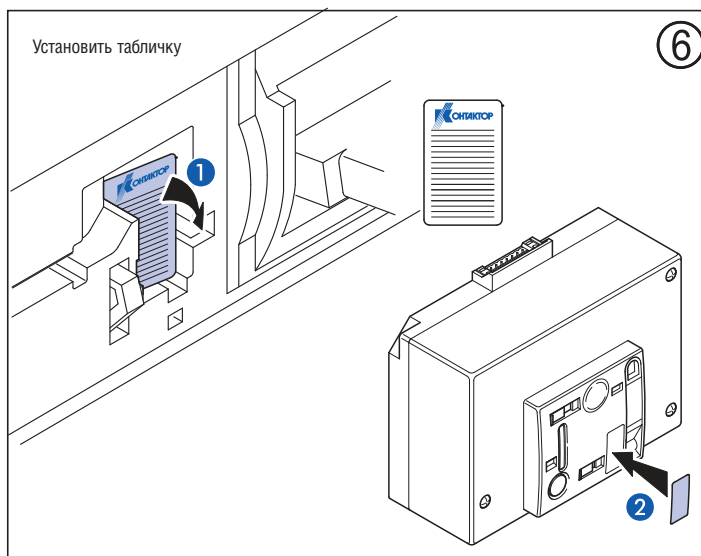
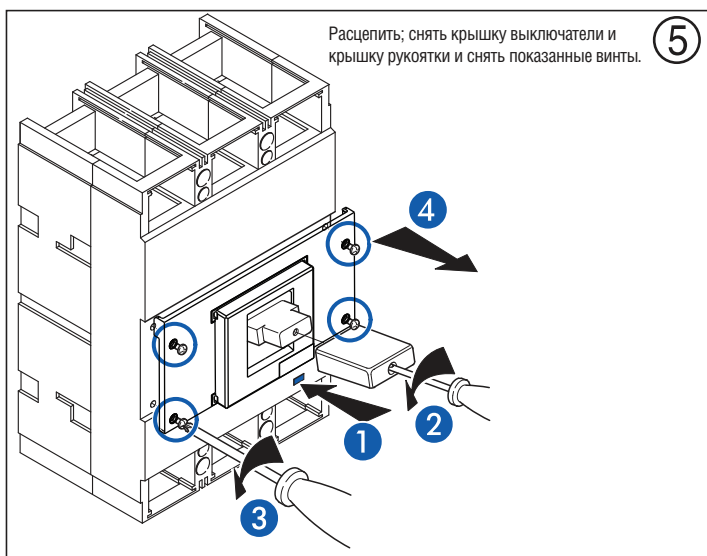
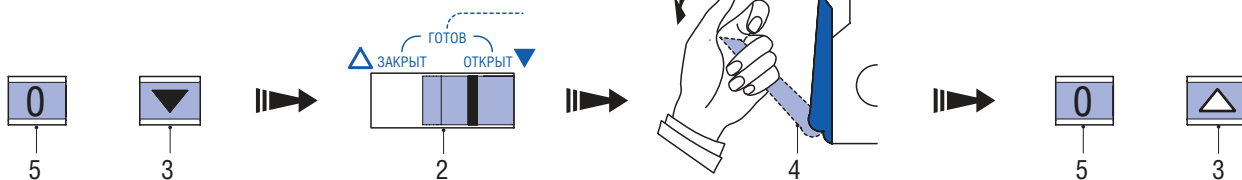
Операция замыкания



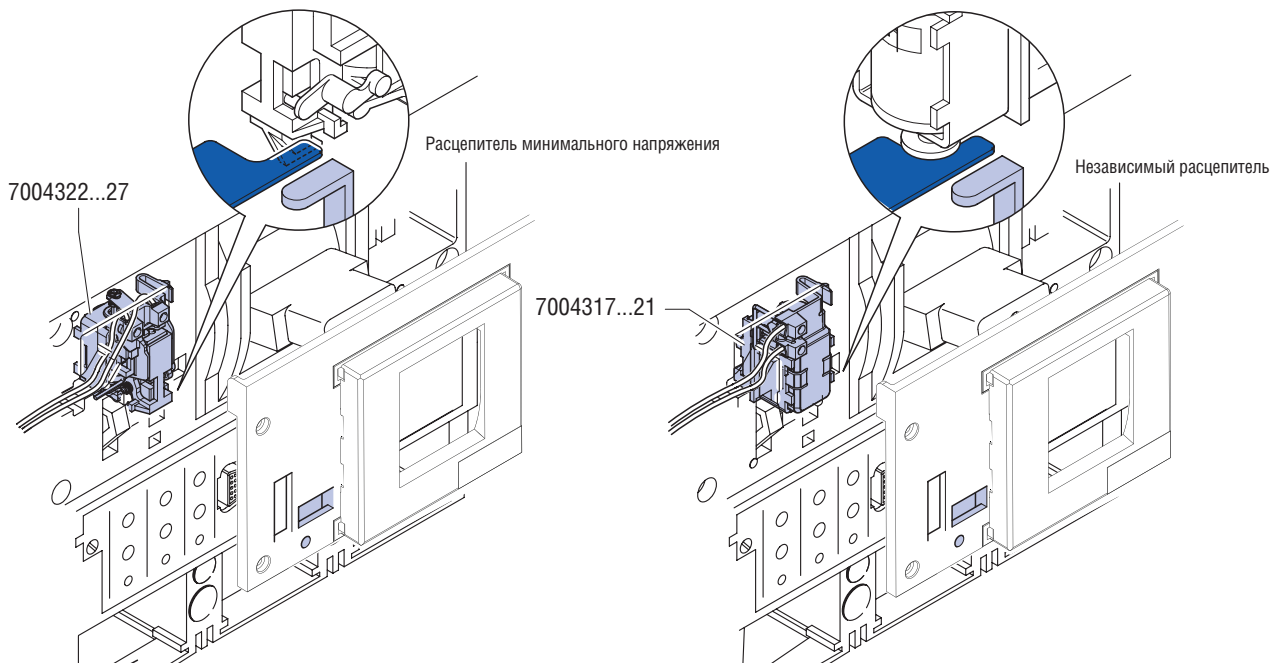
Операция размыкания



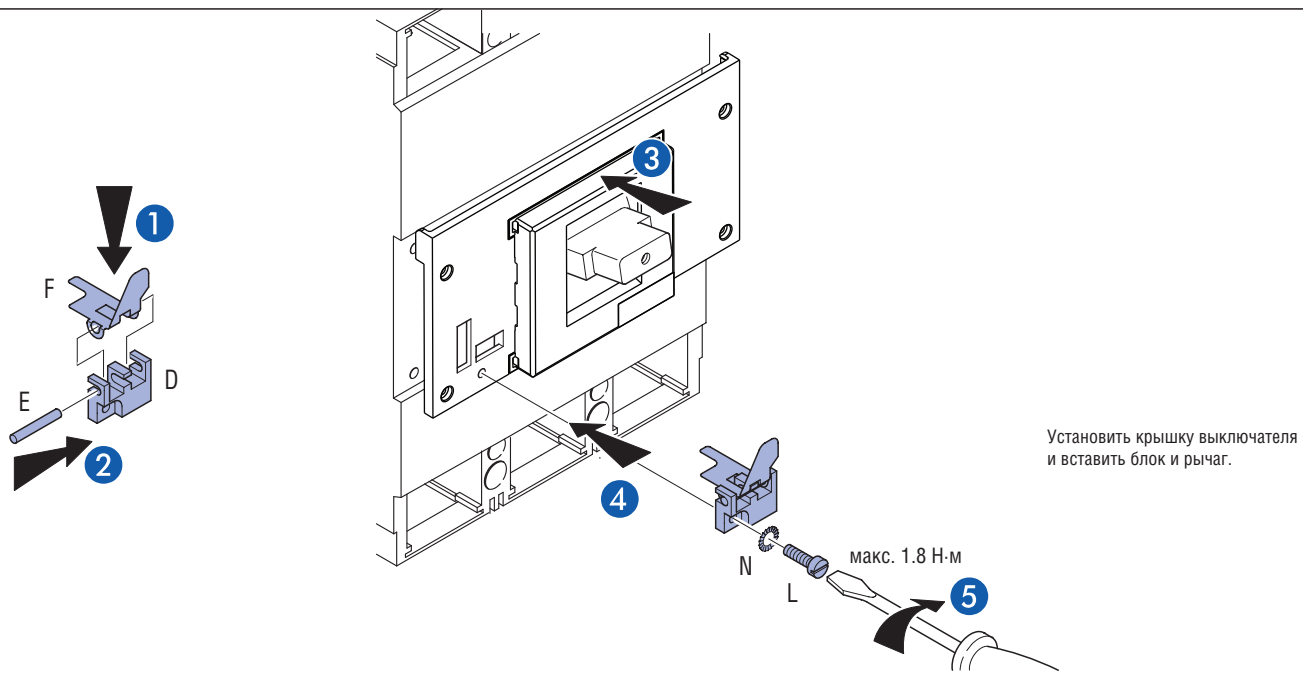
Операция сброса после расцепления выключателя



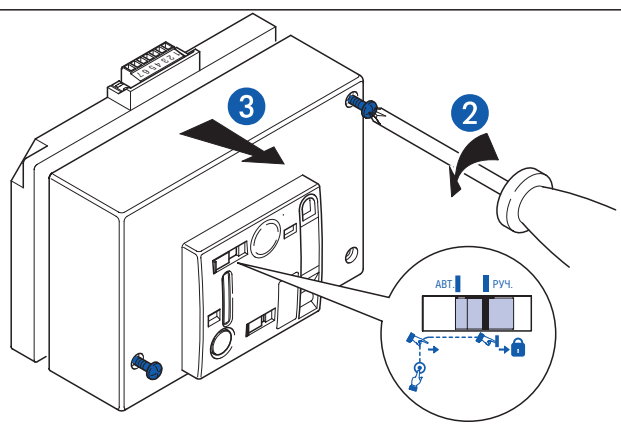
9



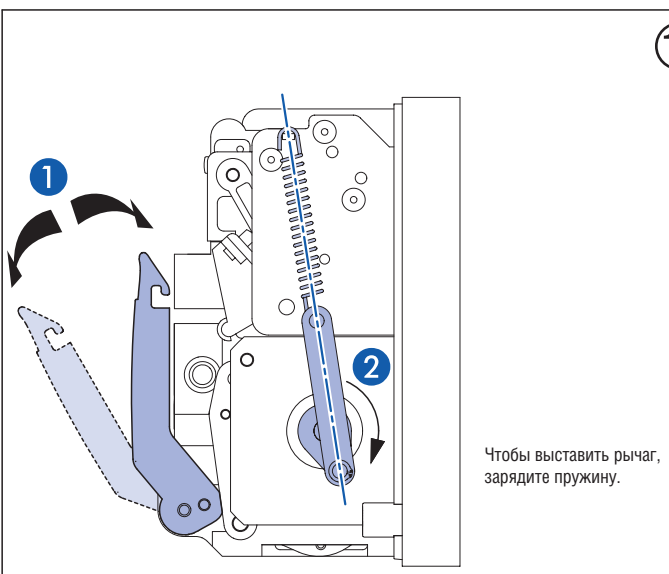
10



11

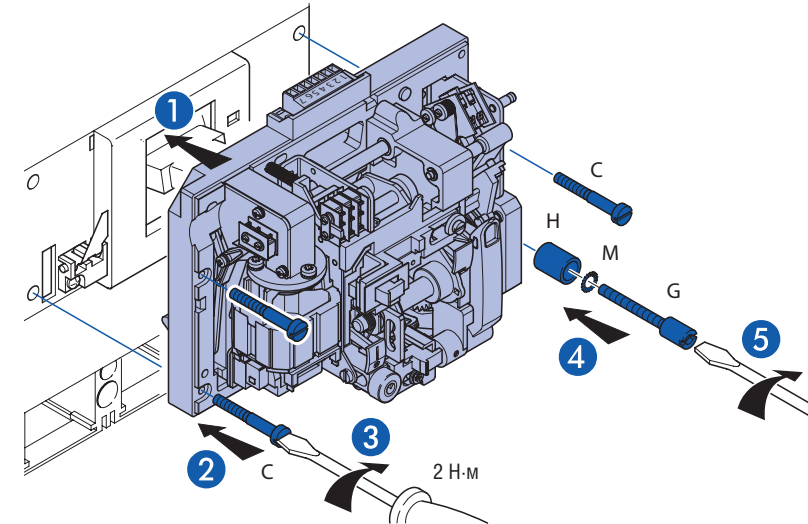
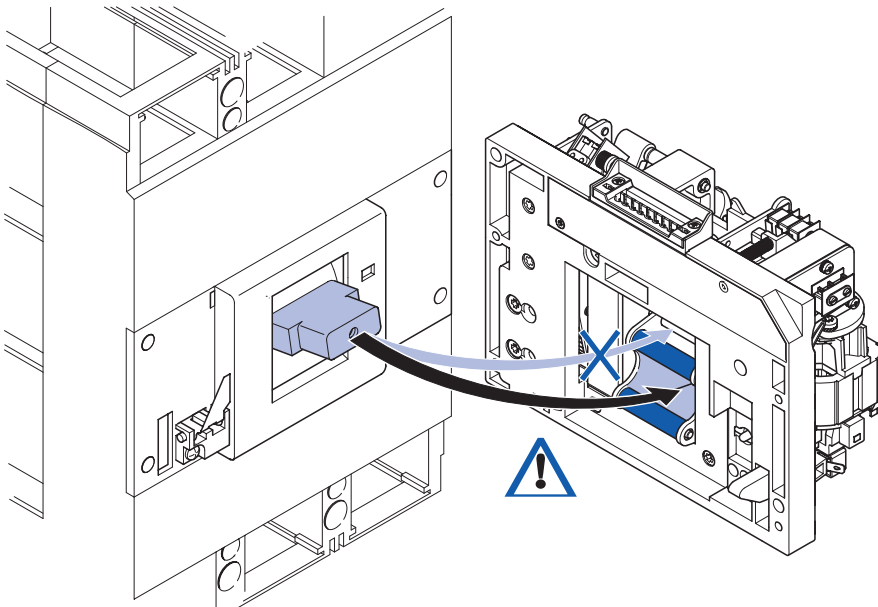


12

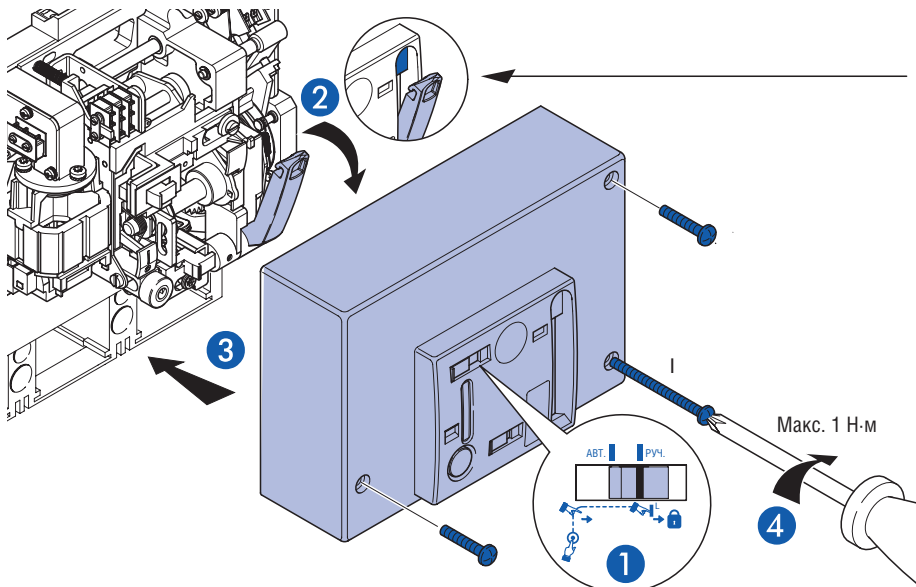


Перевести переключатель (1) режима в положение РУЧН.

Чтобы выставить рычаг, зарядите пружину.



Установить основание электродвигателя в выключатель, следя за тем, чтобы ручка была установлена между двумя роликами.

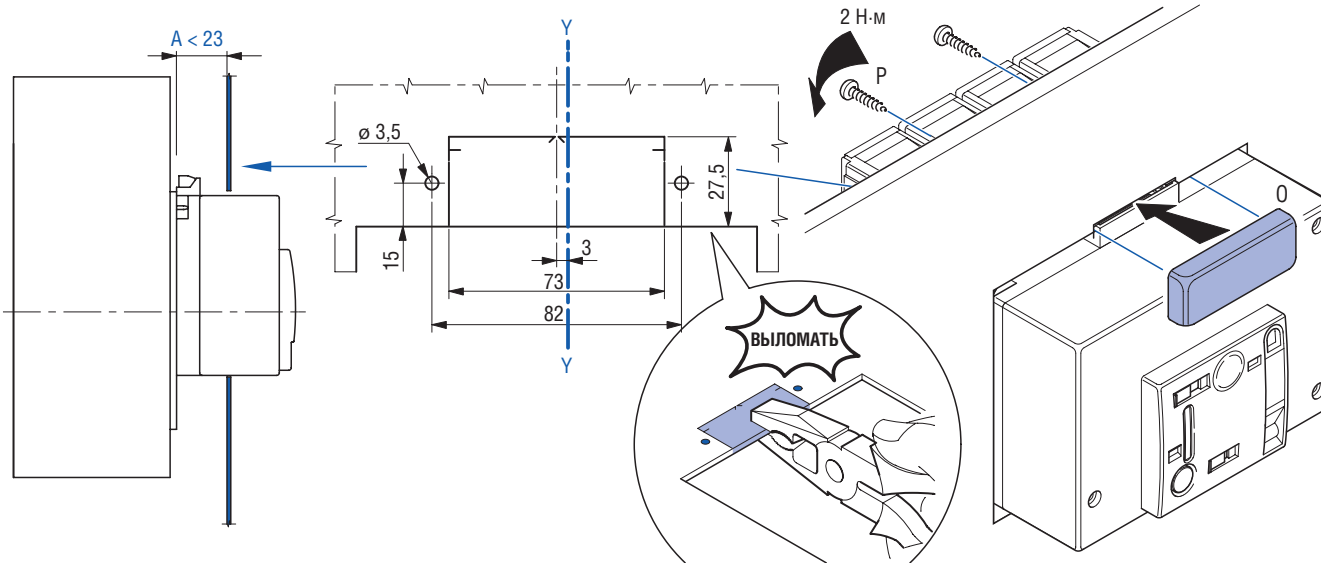
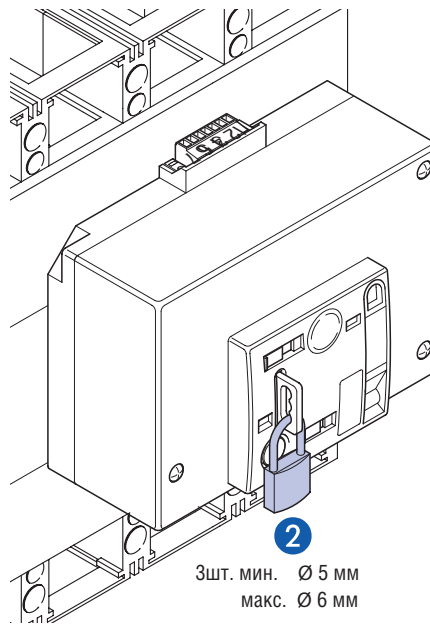
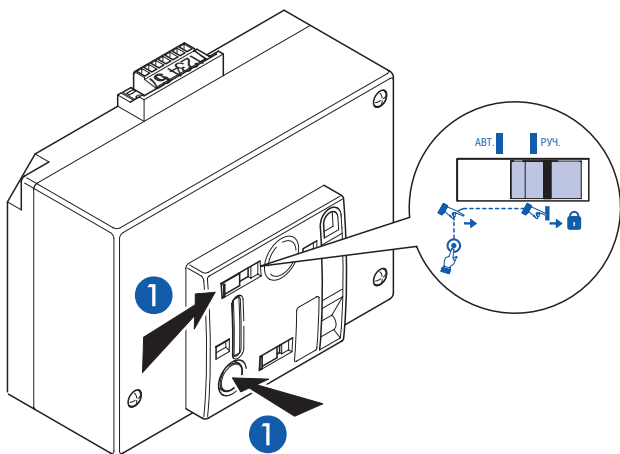


Чтобы установить крышку, нужно взвести рычаг (4).

Зафиксировать болтами крышку двигателя.

1 Расцепить выключатель и держать в нажатом состоянии.

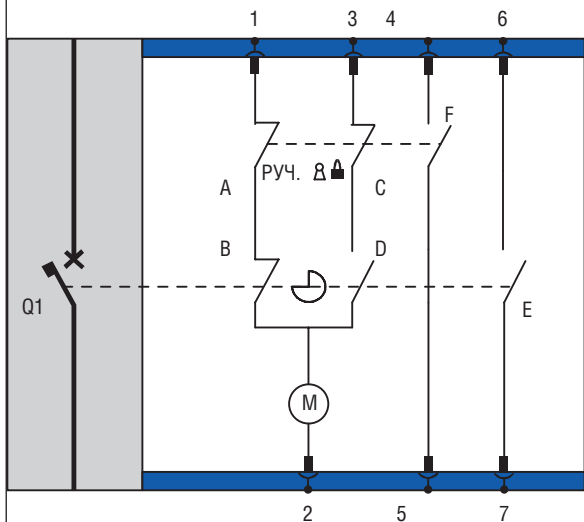
2 Установить переключатель на блок замков.



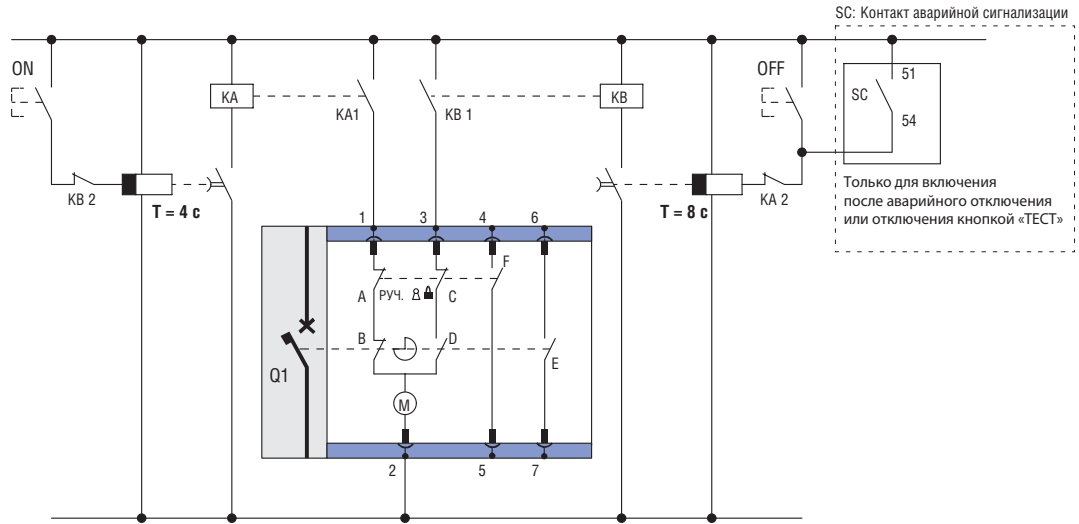
Двигатель

- 1 - Замыкание
- 2 - Общий
- 3 - Размыкание
- 4,5- Ручной
- 6,7- Выключатель разомкнут

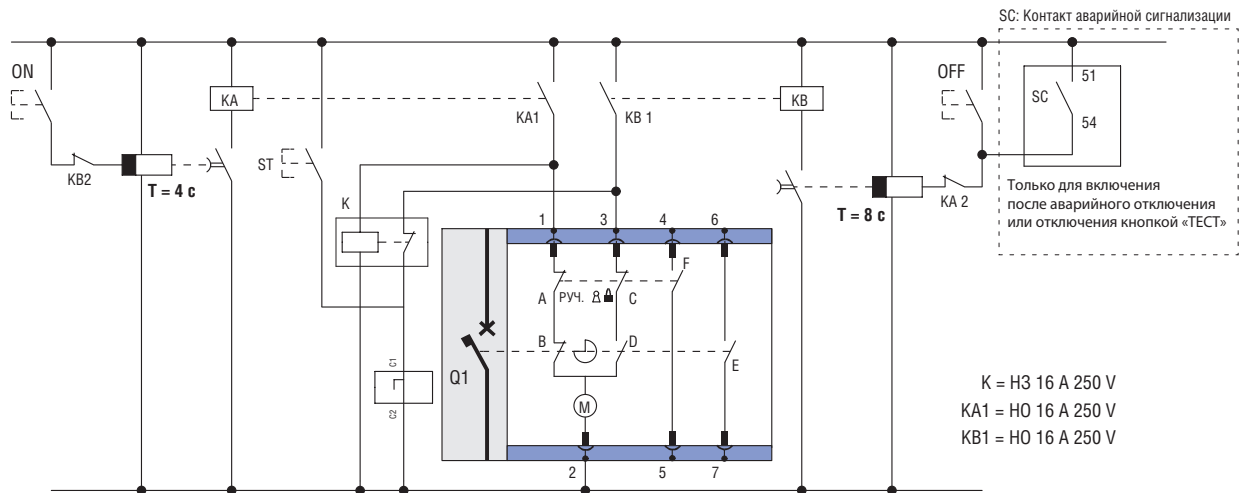
НЗ контакты; когда двигатель работает в ручном (РУЧН.) или Заблокированном (БЛОК.) режиме при обесточивании контура замыкания и размыкания двигателя; эти контакты замыкаются даже в случае удаления крышки электродвигателя.
 ВD: контакт 1НЗ+1НР концевик размыкания и концевик замыкания (двигатель представлен в разомкнутом положении)
 F сигнальный контакт двигатель в Ручном режиме
 E сигнальный контакт выключатель Замкнут



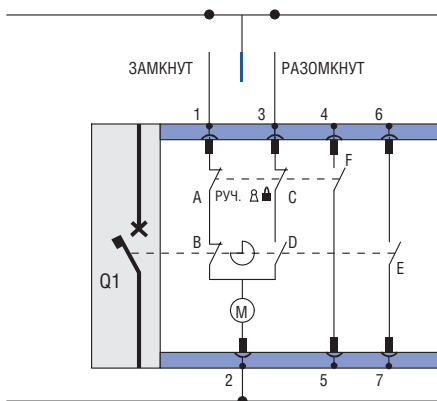
1. Управляется нажимной кнопкой без независимого расцепителя с шунтовой катушкой



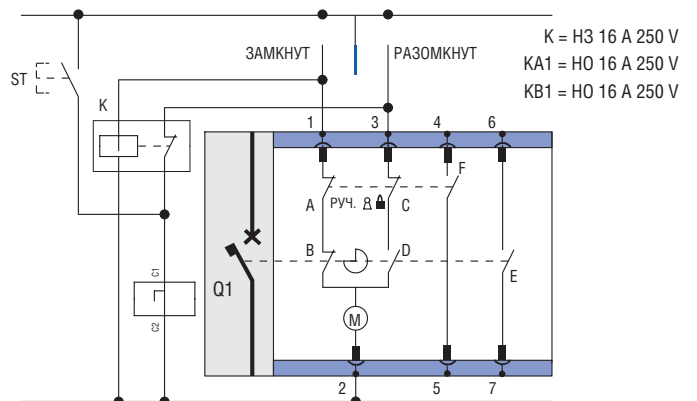
2. Управляется нажимной кнопкой с быстрым размыканием посредством независимого расцепителя с шунтовой катушкой



3. Управляется переключателем



4. Управляется переключателем с быстрым размыканием посредством независимого расцепителя с шунтовой катушкой



ПРИМЕНЕНИЕ В АВТОМАТИЧЕСКИХ ИНВЕРТОРАХ ИСТОЧНИКОВ



Внимание:

в зависимости от режима эксплуатации электродвигателя, а именно:

- Без расцепляющего устройства

Или

- С расцепляющим устройством

Время переключения между основной и резервной линиями

(время, проходящее между размыканием автоматического

выключателя резервной линии питания) должно быть

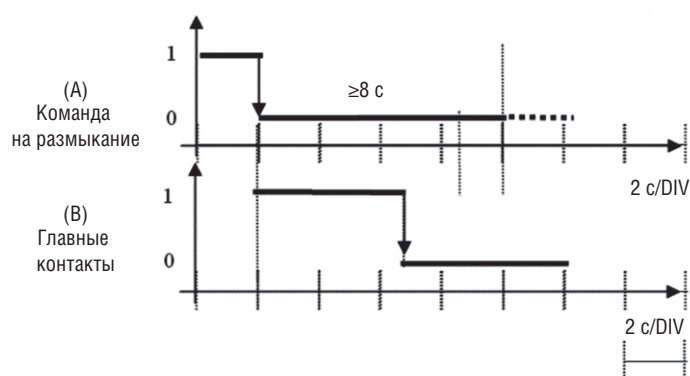
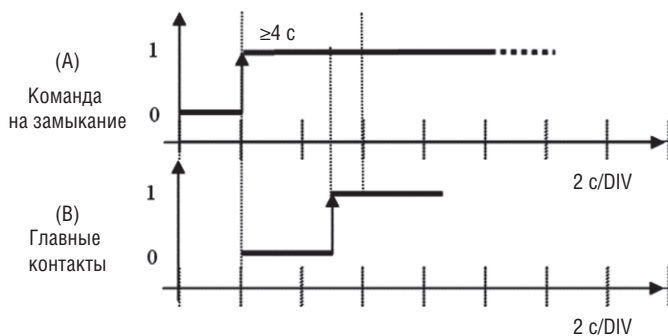
больше и равным соответственно:

- 6 с

Или

- 0,5 с

НАПРЯЖЕНИЕ	Потребляемая мощность, Вт		(А) Работа электрического оборудования (с блокировочным контактом мин.), с		(В) Позиция смены главных контактов (Макс. время задержки для каждой операции), с	
	ПУСКОВОЙ ТОК	УСТАНОВИВШЕЕСЯ СОСТОЯНИЕ	ЗАМКНУТ	РАЗОМКНУТ	ЗАМКНУТ	РАЗОМКНУТ
~/= 24 В	460	110	4	8	3	5
~/= 230 В	460	110	4	8	3	5



Меры предосторожности

Установка данного изделия должна выполняться в соответствии с правилами монтажа и предпочтительно квалифицированным электриком. Неправильный монтаж или нарушение правил эксплуатации изделия могут привести к возникновению пожара или поражению электрическим током. Перед монтажом необходимо внимательно ознакомиться с данной инструкцией, а также принять во внимание требования к месту установки изделия.

Запрещается вскрывать корпус изделия, а также разбирать, выводить из строя или модифицировать изделие, кроме случаев, оговоренных в инструкции.

Вскрытие и ремонт изделий марки Контактор могут выполняться только специалистами, обученными и допущенными к таким работам компанией Контактор. Несанкционированное вскрытие или выполнение ремонтных работ посторонними лицами лишает законной силы любые требования об ответственности, замене или гарантийном обслуживании. При ремонте или гарантийном обслуживании использовать только запасные части марки Контактор.